



Úřad práce ČR

Krajská pobočka Úřadu práce ČR v Brně

Měsíční statistická zpráva září 2022

Zprávu předkládá:

Mgr. Ivana Ondráková

vedoucí oddělení zaměstnanosti

<https://www.uradprace.cz/web/cz/statistiky-jmk>

Brno 2022



Informace o nezaměstnanosti v Jihomoravském kraji ke 30.9.2022

V září vzrostl celkový počet uchazečů o zaměstnání na 32 773, počet hlášených volných pracovních míst klesl na 31 199 a podíl nezaměstnaných osob zůstal na 4,0 %.

Ke 30.9. 2022 evidoval Úřad práce ČR (ÚP ČR), Krajská pobočka v Brně celkem 32 773 uchazečů o zaměstnání. Jejich počet byl o 274 vyšší než na konci předchozího měsíce, ve srovnání se stejným obdobím minulého roku je vyšší o 469 osob. Z tohoto počtu bylo 29 943 dosažitelných uchazečů o zaměstnání ve věku 15–64 let. Bylo to o 1 586 více než na konci předchozího měsíce. Ve srovnání se stejným obdobím minulého roku byl jejich počet vyšší o 251 osob.

V průběhu měsíce bylo nově zaevidováno 5 557 osob. Ve srovnání s minulým měsícem to bylo více o 659 osob a v porovnání se stejným obdobím předchozího roku více o 620 osob.

Z evidence během měsíce odešlo celkem 5 283 uchazečů (ukončená evidence, vyřazení uchazeči). Bylo to o 1 796 osob více než v předchozím měsíci a o 165 osob méně než ve stejném měsíci minulého roku. Do zaměstnání z nich ve sledovaném měsíci nastoupilo 3 863, tj. o 1 990 více než v předchozím měsíci a o 159 méně než ve stejném měsíci minulého roku, 2 057 uchazečů o zaměstnání bylo umístěno prostřednictvím úřadu práce, tj. o 1 053 více než v předchozím měsíci a o 31 více než ve stejném období minulého roku, 1 420 uchazečů bylo vyřazeno bez umístění.

Meziměsíční nárůst počtu nezaměstnaných byl zaznamenán v pěti okresech kraje. Největší relativní nárůst počtu nezaměstnaných byl zaznamenán v okresech Blansko (3,5 %), Hodonín (2,4 %) a Znojmo (2,1 %). Meziměsíční pokles počtu nezaměstnaných byl zaznamenán v okrese Brno-venkov (- 1,5 %), v okrese Brno-město zůstal počet nezaměstnaných stejný (pokles o 1 osobu).

Ke konci měsíce bylo evidováno na ÚP ČR, Krajské pobočce v Brně 17 799 žen. Jejich podíl na celkovém počtu uchazečů činil 54,3 %. V evidenci bylo 4 914 osob se zdravotním postižením, což představovalo 15,0 % z celkového počtu nezaměstnaných.

Ke konci tohoto měsíce bylo evidováno 2 025 absolventů škol všech stupňů vzdělání a mladistvých, jejich počet vzrostl ve srovnání s předchozím měsícem o 503 osob a ve srovnání se stejným měsícem minulého roku byl nižší o 73 osob. Na celkové nezaměstnanosti se podíleli 6,2 %.

Podporu v nezaměstnanosti pobíralo 9 313 uchazečů o zaměstnání, tj. 28,4 % všech uchazečů vedených v evidenci.

Podíl nezaměstnaných osob, tj. počet dosažitelných uchazečů o zaměstnání ve věku 15-64 let k obyvatelstvu stejného věku, zůstal ke 30.9. 2022 na 4,0 %.



Podíl nezaměstnaných stejný, nebo vyšší než republikový průměr, vykázaly 3 okresy, a to Brno-město (5,0 %) Hodonín (4,8 %), a Znojmo (4,7 %). Nejnižší podíl nezaměstnaných byl zaznamenán v okrese Vyškov (2,4 %).

Podíl nezaměstnaných žen vzrostl na 4,5 %, podíl nezaměstnaných mužů vzrostl na 3,5 %.

Kraj evidoval ke 30.9. 2022 celkem 31 199 volných pracovních míst. Jejich počet byl o 3 221 nižší než v předchozím měsíci a o 1 122 nižší než ve stejném měsíci minulého roku. Na jedno volné pracovní místo připadalo v průměru 1,1 uchazeče, z toho nejvíce v okresech Hodonín (2,6), Znojmo (2,2), a Blansko (2,2). Z celkového počtu nahlášených volných míst bylo 989 vhodných pro osoby se zdravotním postižením (OZP), na jedno volné pracovní místo připadalo 5,0 OZP. Volných pracovních míst pro absolventy a mladistvé bylo registrováno 6 610, na jedno volné místo připadalo 0,3 uchazečů této kategorie. Z celkového počtu volných pracovních míst bylo 3 609 míst bez příznaku „pro cizince“. Na dalších 27 590 pozic pak mohli zaměstnavatelé přijímat také pracovníky ze zahraničí.

V rámci aktivní politiky zaměstnanosti (APZ) bylo od počátku roku 2022 prostřednictvím příspěvků APZ podpořeno 2 089 osob, z toho bylo 853 osob zařazeno do rekvalifikačních kurzů. Prostřednictvím SÚPM – SVČ bylo podpořeno v tomto měsíci 11 uchazečů, nejčastěji v oblasti osobních služeb.

Informace o vývoji nezaměstnanosti v ČR v elektronické formě jsou zveřejněny na internetové adrese <https://www.mpsv.cz/web/cz/mesicni> .



1. Základní charakteristika vývoje nezaměstnanosti a volných pracovních míst v Jihomoravském kraji

Tabulka č. 1 - Vývoj nezaměstnanosti

ukazatel (celkový počet)		stav k		
		30.9.2021	31.8.2022	30.9.2022
evidovaní uchazeči o zaměstnání		32 304	32 499	32 773
- z toho	ženy	17 008	16 951	17 799
	absolventi a mladiství	2 098	1 522	2 025
	uchazeči se zdravotním postižením	4 906	4 968	4 914
uchazeči s nárokem na Pvn		8 955	9 437	9 313
podíl nezaměstnaných osob v % ¹⁾		3,9	4,0	4,0
volná pracovní místa		32 321	34 420	31 199
počet uchazečů na 1 volné pracovní místo		1,0	0,9	1,1

Tabulka č. 2 - Tok nezaměstnanosti

ukazatel	Počet uchazečů ve sledovaném měsíci		
	září 2021	srpen 2022	září 2022
nově evidovaní uchazeči o zaměstnání	4 937	4 898	5 557
uchazeči s ukonč. evidencí a vyřazení	5 448	3 487	5 283
- z toho umístění celkem	4 022	1 873	3 863
- z toho umístění úřadem práce	2 026	1 004	2 057

Tabulka č. 3. – Nezaměstnanost v okresech ke 30.9. 2022

Okres	Počet nezaměstnaných		Volná pracovní místa	Počet uchazečů na 1 VPM	Podíl nezaměstnaných osob [%]
	celkem	z toho ženy			
Blansko	2 404	1 323	1 071	2,2	3,2
Brno-město	13 114	7 114	17 468	0,8	5,0
Brno-venkov	4 522	2 516	5 820	0,8	3,0
Břeclav	2 404	1 270	1 521	1,6	3,1
Hodonín	5 130	2 728	1 988	2,6	4,8
Vyškov	1 607	882	1 720	0,9	2,4
Znojmo	3 592	1 966	1 611	2,2	4,7
Jihomoravský kraj	32 773	17 799	31 199	1,1	4,0
Česká republika	256 380	143 359	306 098	0,8	3,5



2. Vybrané nástroje aktivní politiky zaměstnanosti v Jihomoravském kraji

Tabulka č. 4 – Osoby podpořené v rámci APZ a rekvalifikace uchazečů a zájemců o zaměstnání

ukazatel (celkový počet)	Stav k		Celkem od počátku roku do	
	30.9. 2021	30.9. 2022	30.9. 2021	30.9. 2022
Osoby podpořené v rámci APZ				
veřejně prospěšné práce (VPP)	595	346	646	370
veřejně prospěšné práce (VPP) - ESF ¹⁾	177	181	182	188
společensky účelná prac. místa (SÚPM)	44	14	42	11
společensky účelná prac. místa (SÚPM) - ESF ¹⁾	498	269	412	316
SÚPM - samostatně výděleč. činnost (SVČ)	93	124	69	67
SÚPM - samostatně výděleč. činnost (SVČ) - ESF ¹⁾	0	0	0	0
zřízení pracovního místa pro OZP (bez SVČ)	85	110	30	27
zřízení pracovního místa pro OZP - SVČ	0	0	0	0
vytvořená pracovní místa (NIP)	21	72	23	83
ostatní nástroje APZ	73	93	56	174
rekvalifikace uchazečů a zájemců o zaměstnání				
uchazeči a zájemci zařazení do rekvalifikací	0	0	0	0
uchazeči a zájemci zařazení do rekvalifikací - ESF ¹⁾	130	156	351	645
uchazeči a zájemci, kteří zahájili zvolenou rekvalifikaci	0	19	0	26
uchazeči a zájemci, kteří zahájili zvolenou rekvalifikaci - ESF ¹⁾	35	51	232	182
Osoby podpořené v rámci APZ celkem	1 751	1 435	2 043	2 089

1) financováno převážně z Evropského sociálního fondu

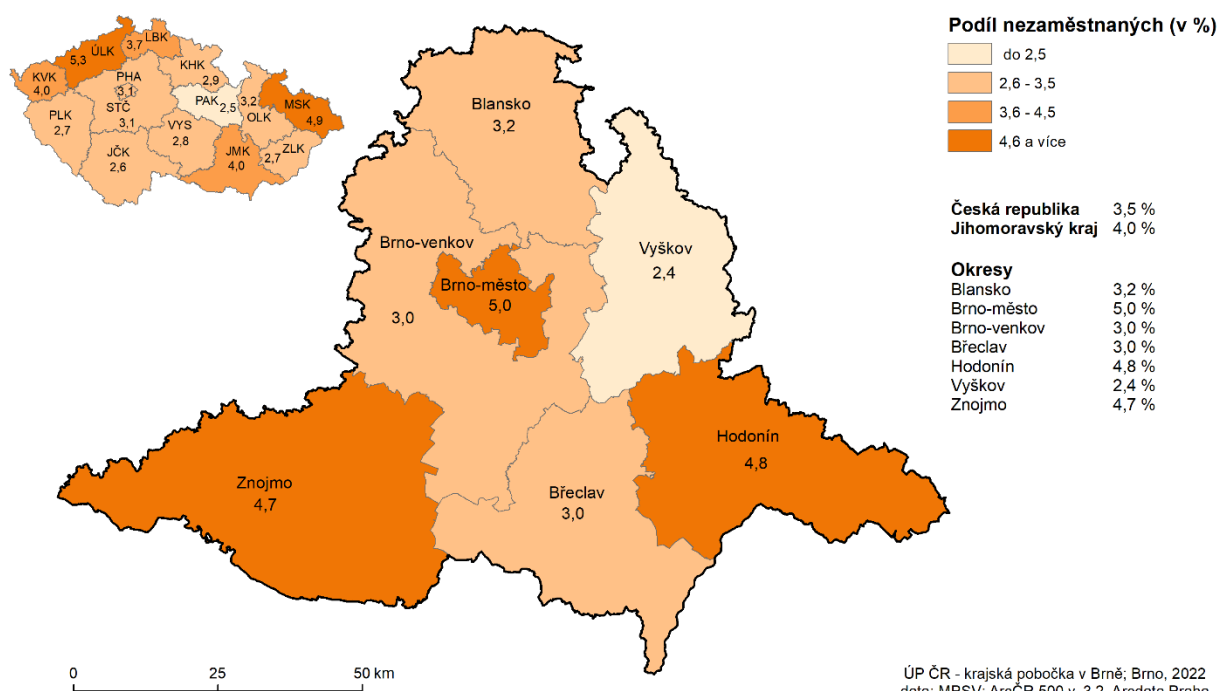
Podrobnější statistické údaje o nástrojích APZ naleznete na stránkách Integrovaného portálu MPSV, v měsíčních statistikách nezaměstnanosti

<https://www.mpsv.cz/web/cz/mesicni>

3. MAPA – ArcView - Podíl nezaměstnaných v okresech kraje

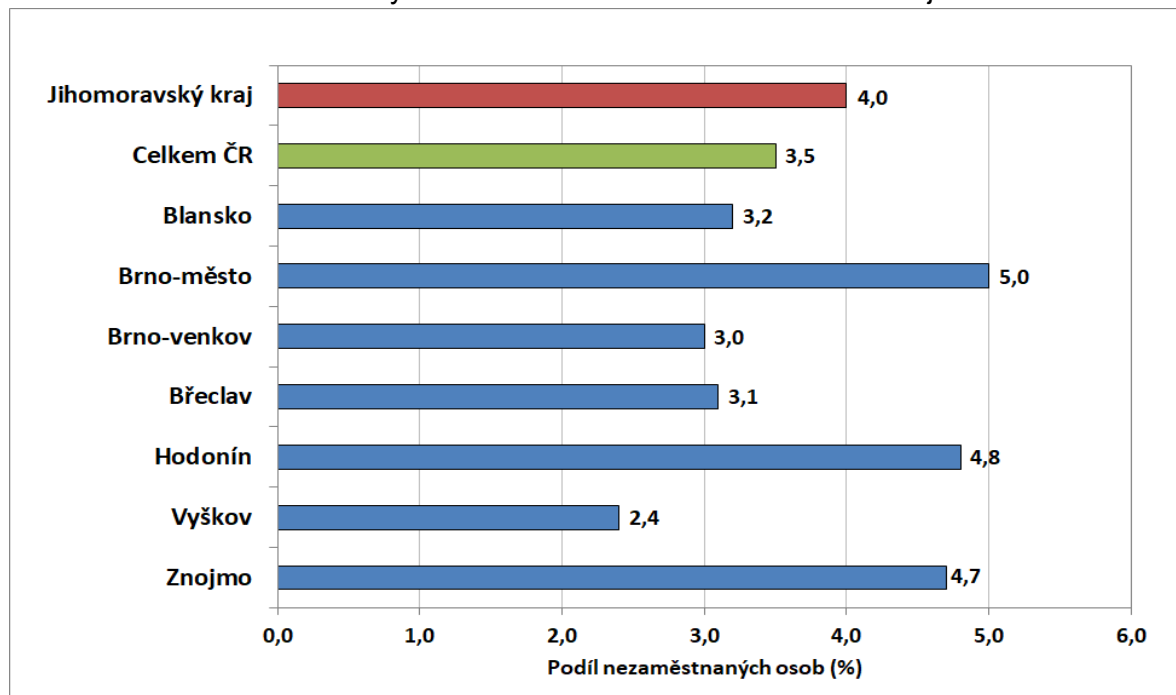
PODÍL NEZAMĚSTNANÝCH NA OBYVATELSTVU VE VĚKU 15 - 64 LET

v Jihomoravském kraji ke 30.9.2022

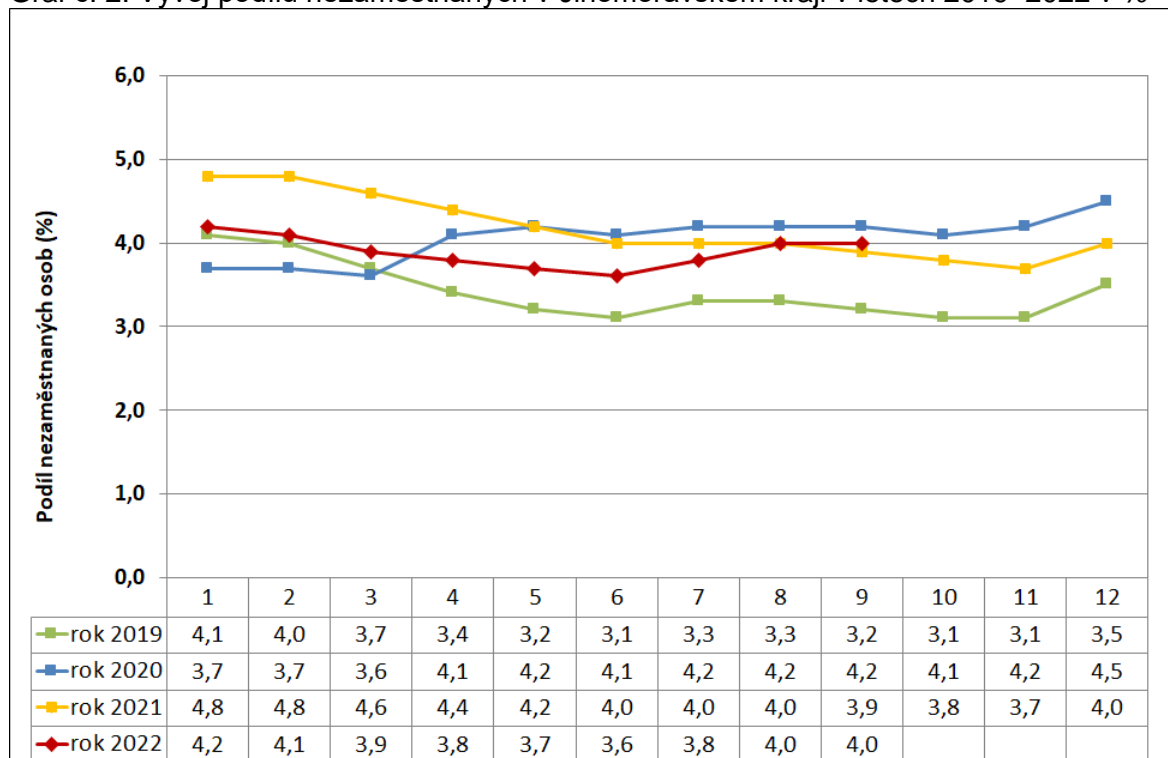


4. GRAFY

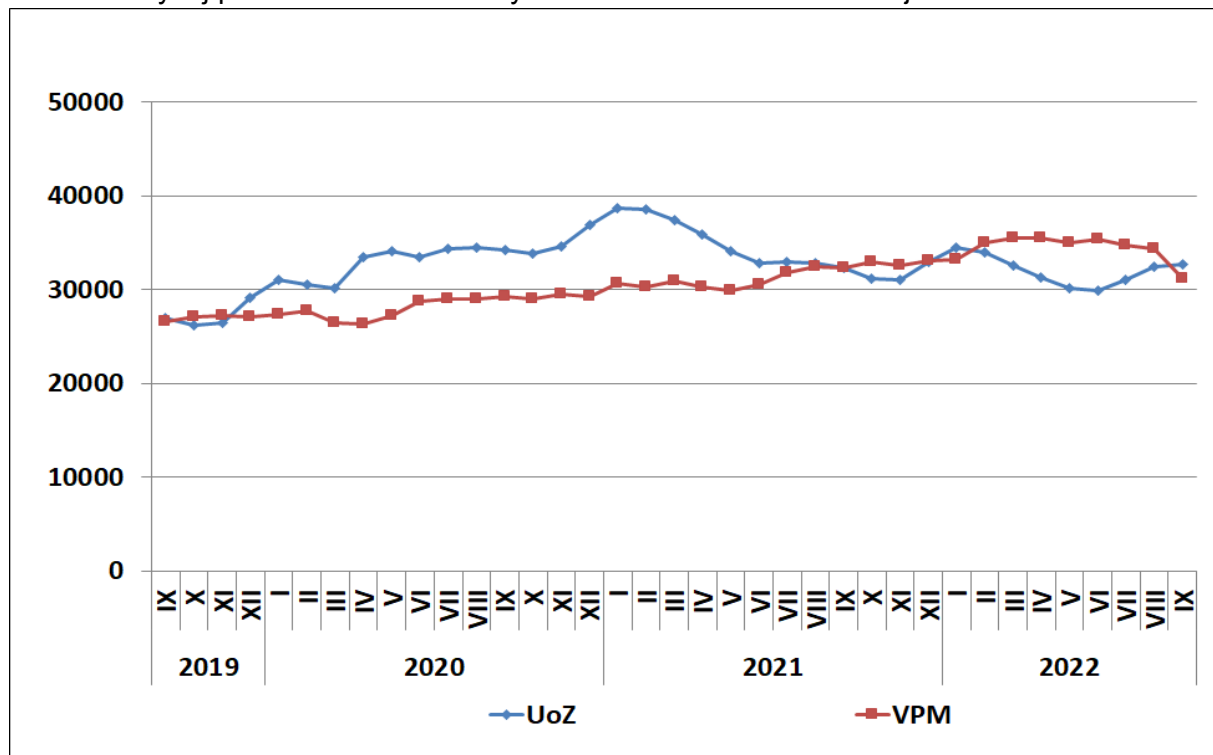
Graf č. 1: Podíl nezaměstnaných osob v okresech Jihomoravského kraje a v ČR k 30.9.2022



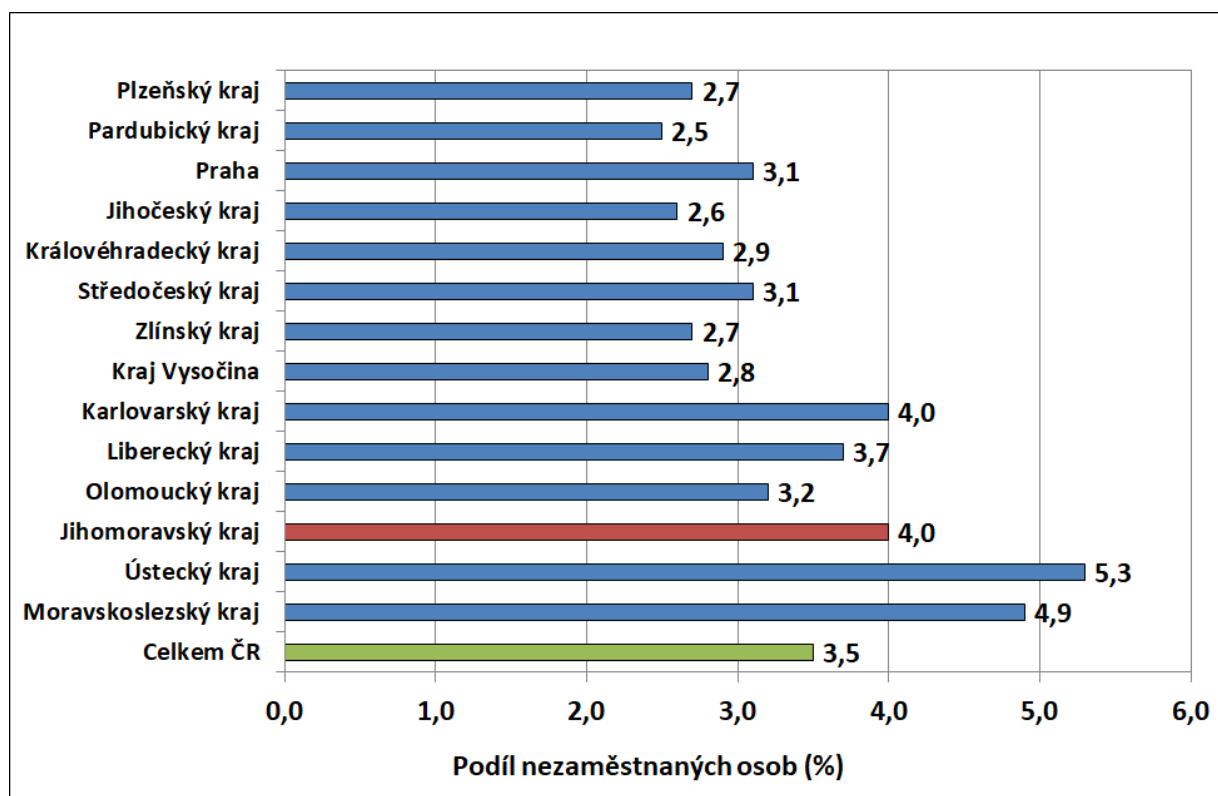
Graf č. 2: Vývoj podílu nezaměstnaných v Jihomoravském kraji v letech 2019–2022 v %



Graf č. 3: Vývoj počtu uchazečů a volných míst v Jihomoravském kraji v letech 2019–2022



Graf č. 4: Podíl nezaměstnaných osob v jednotlivých krajích ČR ke 30.9.2022 v %





5. Setřídění okresů ke 30.9. 2022

	PNO v %		meziměs. přírůst / úbytek nezam. v %		počet uchazečů na 1 VPM	
1	Karviná	8,3	Jindřichův Hradec	11,2	Karviná	10,1
2	Most	6,7	Česká Lípa	9,2	Ústí nad Labem	4,5
3	Chomutov	6,2	Benešov	7,3	Bruntál	4,3
4	Bruntál	5,7	Cheb	6,8	Most	4,1
5	Ústí nad Labem	5,7	Prachatice	6,3	Děčín	3,0
6	Louny	5,4	Chrudim	5,6	Sokolov	2,9
7	Ostrava-město	5,3	Jičín	5,6	Opava	2,9
8	Děčín	5,0	Praha-východ	5,4	Jeseník	2,7
9	Brno-město	5,0	Jeseník	5,3	Česká Lípa	2,7
10	Hodonín	4,8	Sokolov	4,9	Hodonín	2,6
11	Sokolov	4,8	Písek	4,9	Louny	2,4
12	Znojmo	4,7	Děčín	4,5	Ostrava-město	2,3
13	Kladno	4,6	Uherské Hradiště	4,4	Přerov	2,3
14	Mělník	4,5	Frydek-Místek	4,0	Jablonec nad Nisou	2,3
15	Teplíce	4,5	Pelhřimov	3,9	Blansko	2,2
16	Karlovy Vary	4,3	Náchod	3,9	Znojmo	2,2
17	Přerov	4,2	Teplíce	3,8	Žďár nad Sázavou	2,1
18	Kolín	4,2	Český Krumlov	3,7	Karlovy Vary	1,9
19	Nymburk	4,1	Trutnov	3,7	Frydek-Místek	1,9
20	Příbram	4,1	Kroměříž	3,6	Litoměřice	1,9
21	Jeseník	3,9	Blansko	3,5	Třebíč	1,8
22	Jablonec nad Nisou	3,9	Jablonec nad Nisou	3,5	Strakonice	1,7
23	Semily	3,8	Mělník	3,4	Teplíce	1,6
24	Liberec	3,8	Opava	3,3	Břeclav	1,6
25	Náchod	3,7	Rakovník	3,2	Kroměříž	1,5
26	Beroun	3,5	Třebíč	3,0	Šumperk	1,4
27	Český Krumlov	3,5	Havlíčkův Brod	2,9	Kladno	1,4
28	Litoměřice	3,5	Pardubice	2,7	Trutnov	1,3
29	Rokycany	3,3	Praha-západ	2,5	Náchod	1,3
30	Tachov	3,3	Hodonín	2,4	Chomutov	1,2
31	Trutnov	3,3	Svitavy	2,3	Prostějov	1,2
32	Frydek-Místek	3,2	Kladno	2,3	Olomouc	1,2
33	Blansko	3,2	Ústí nad Labem	2,2	Uherské Hradiště	1,2
34	Třebíč	3,2	Tachov	2,2	Semily	1,2
35	Kutná Hora	3,2	Karlovy Vary	2,1	Příbram	1,1
36	Česká Lípa	3,2	Znojmo	2,1	Havlíčkův Brod	1,1
37	Šumperk	3,2	Nymburk	2,0	Nový Jičín	1,1
38	Vsetín	3,2	Mladá Boleslav	2,0	Liberec	1,0
39	Tábor	3,1	Strakonice	2,0	Vsetín	1,0
40	Břeclav	3,1	Kutná Hora	1,9	Jindřichův Hradec	0,9
41	území Hlavního města Prahy	3,1	Zlín	1,9	Vyškov	0,9
42	Žďár nad Sázavou	3,0	Vyškov	1,9	Rokycany	0,9
43	Olomouc	3,0	Olomouc	1,8	Nymburk	0,9
44	Brno-venkov	3,0	České Budějovice	1,8	Plzeň-sever	0,9
45	Opava	2,9	území Hlavního města Prahy	1,8	Kutná Hora	0,8
46	Rakovník	2,9	Břeclav	1,7	Jičín	0,8
47	Nový Jičín	2,9	Klatovy	1,7	Písek	0,8
48	Domažlice	2,9	Nový Jičín	1,4	Brno-venkov	0,8
49	Kroměříž	2,8	Chomutov	1,3	Rakovník	0,8
50	Plzeň-město	2,8	Ústí nad Orlicí	1,3	Brno-město	0,8
51	Cheb	2,8	Liberec	1,3	Svitavy	0,7
52	Havlíčkův Brod	2,8	Karviná	1,3	Kolín	0,7
53	Plzeň-sever	2,8	Plzeň-sever	1,2	Jihlava	0,7
54	Uherské Hradiště	2,8	Příbram	1,0	Hradec Králové	0,6
55	Hradec Králové	2,8	Ostrava-město	0,9	České Budějovice	0,6
56	Svitavy	2,7	Plzeň-jih	0,8	Chrudim	0,6
57	Jihlava	2,7	Vsetín	0,7	Mělník	0,6
58	Pardubice	2,6	Prostějov	0,6	Tábor	0,6
59	Strakonice	2,6	Kolín	0,6	Zlín	0,6
60	Chrudim	2,5	Šumperk	0,5	Rychnov nad Kněžnou	0,5
61	Písek	2,4	Bruntál	0,5	Prachatice	0,5
62	Vyškov	2,4	Beroun	0,5	Klatovy	0,5
63	Mladá Boleslav	2,4	Most	0,4	Domažlice	0,5
64	Prachatice	2,4	Přerov	0,3	Ústí nad Orlicí	0,5
65	České Budějovice	2,4	Rychnov nad Kněžnou	0,2	Cheb	0,5
66	Klatovy	2,4	Louny	0,1	Beroun	0,5
67	Prostějov	2,3	Brno-město	0,0	Benešov	0,5
68	Ústí nad Orlicí	2,3	Plzeň-město	-0,2	Plzeň-jih	0,5
69	Jičín	2,3	Litoměřice	-0,2	Plzeň-město	0,4
70	Zlín	2,1	Hradec Králové	-0,3	Pardubice	0,4
71	Jindřichův Hradec	2,0	Žďár nad Sázavou	-0,4	území Hlavního města Prahy	0,4
72	Plzeň-jih	2,0	Rokycany	-0,5	Pelhřimov	0,4
73	Benešov	1,9	Domažlice	-0,7	Tachov	0,3
74	Rychnov nad Kněžnou	1,9	Jihlava	-1,4	Praha-západ	0,3
75	Praha-západ	1,8	Brno-venkov	-1,5	Český Krumlov	0,3
76	Pelhřimov	1,8	Semily	-2,5	Mladá Boleslav	0,2
77	Praha-východ	1,5	Tábor	-2,7	Praha-východ	0,2
	Celkem ČR	3,5	Celkem ČR	1,8	Celkem ČR	0,8